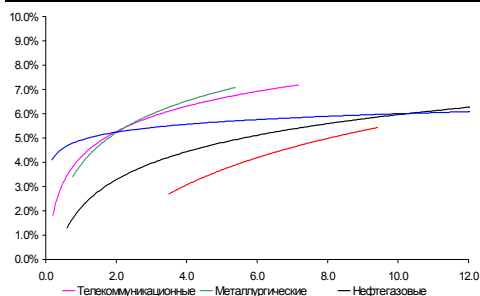
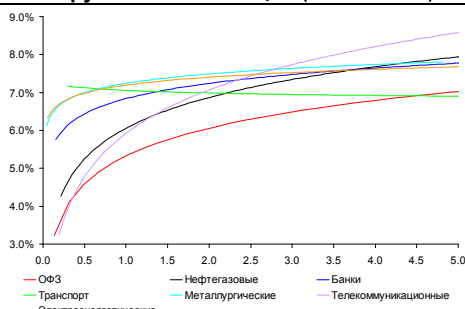


Рынок валютных облигаций



Источник: Bloomberg

Рынок рублевых облигаций (1-ый эшелон)



Источник: Bloomberg

Основные индикаторы долгового рынка

	Закрытие	Изм.	Доход%
Долговой рынок			
10-YR UST, YTM	2,25	-8,51б.п. ↓	
30-YR UST, YTM	3,73	-4,33б.п. ↓	
Russia-30	118,38	0,53% ↑	4,28
Rus-30 spread	202	-1б.п. ↓	
Bra-40	137,98	0,16% ↑	7,71
Tur-30	168,60	1,03% ↑	5,77
Mex-34	120,00	1,25% ↑	5,25
CDS 5 Russia	197,55	-20 ↓	
CDS 5 Gazprom	273	-19б.п. ↓	
CDS 5 Brazil	150	-10б.п. ↓	
CDS 5 Turkey	251	-15б.п. ↓	
CDS 5 Greece	1 740	-32б.п. ↓	
CDS 5 Portugal	844	-32б.п. ↓	
Валютный и денежный рынок			
			YTD%
\$/Руб. ЦБП	29,4452	0,10% ↑	-2,5 ↓
\$/Руб.	29,1346	-1,51% ↓	-5,2 ↓
EUR/\$	1,4303	0,63% ↑	7,0 ↑
Ruble Basket	34,7078	-1,35% ↓	1,5 ↑
Imp rate			
NDF \$/Rub 6M	4,80%	-0,24 ↓	
NDF \$/Rub 12M	5,06%	-0,18 ↓	
NDF \$/Rub 3Y	5,81%	-0,12 ↓	
FWD			
FWD €/Rub 3m	41,8738	-2,08% ↓	
FWD €/Rub 6m	42,2970	-2,10% ↓	
FWD €/Rub 12m	43,2169	-2,19% ↓	
Libor			
3M Libor	0,2901	0,39б.п. ↑	
Libor overnight	0,1428	0,14б.п. ↑	
MosPrime	3,83	2б.п. ↑	
Прямое репо с ЦБ	0	-561 ↓	
Фондовые индексы			
			YTD%
RTS	1 595	3,23% ↑	-10,0 ↓
DOW	11 269	1,13% ↑	-2,7 ↓
S&P500	1 179	0,53% ↑	-6,3 ↓
Bovespa	53 473	0,24% ↑	-22,8 ↓
Сырьевые товары			
Brent spot	107,60	-0,09% ↓	14,1 ↑
Gold	1742,23	-1,28% ↓	22,8 ↑

Источник: Bloomberg

Российский рынок

Комментарий по долговому рынку, стр. 3

Валютные облигации

Стабилизация настроений на внешних рынках способствовала охлаждению интереса к безрисковым активам. Постепенный рост котировок российских валютных облигаций проходит на фоне снижения CDS5 и частичного ослабления неприятия риска.

Рублевые облигации

Внутренний долговой рынок успокоился. Торги проходили уже на новых ценовых уровнях, отыграв часть понесенных ранее потерь. Спреды между бумагами сузились, инвесторы осторожно покупают наиболее подешевевшие бумаги.

Макроэкономика, стр. 3

Промышленное производство выросло в июле на 5,2% г/г; НЕЙТРАЛЬНО

Поскольку за 7M11 рост составил 5,3% г/г, наш годовой прогноз 5% по-прежнему выполним. Тем не менее, слабая динамика производства строительных материалов является тревожным сигналом с точки зрения строительных и инвестиционных трендов.

НОВОСТИ ВКРАТЦЕ:

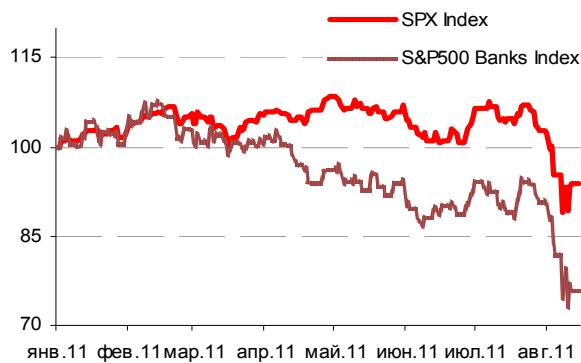
- Минфин проведет 17 августа аукцион по размещению 6-летних ОФЗ 26206 на 25 млрд руб
- Fitch повысило рейтинг Нижнекамскнефтехима до уровня "B+" со "стабильным" прогнозом
- Лукойл не разместил 11 выпусков облигаций общим объемом 100 млрд руб в связи с истечением сроков регистрации
- МОЭК выкупила по оферте 22,5% выпуска облигаций серии 01 на сумму свыше 1,35 млрд руб

ГРАДУСНИК КРИЗИСА

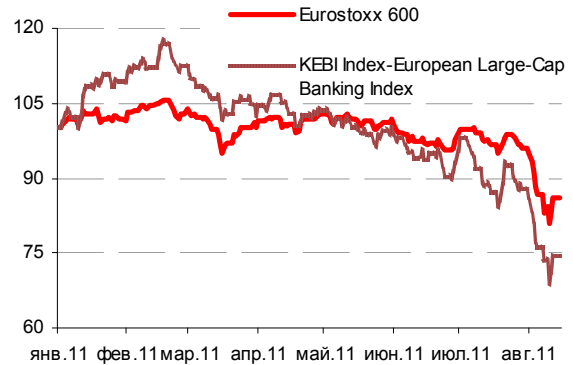
Ключевые кризисные индикаторы

	закрытие, б.п.	Δ		закрытие, б.п.	Δ		
3M Libor-OIS 3M	18,96	0,39	↑	BofA CDS 5Y	292,65	-6,09	↓
3M Euribor - OIS 3M	67,00	-6,20	↓	Morgan Stanley CDS 5Y	255,32	-2,60	↓
Portugal CDS 5Y	843,53	-32,30	↓	Citigroup CDS 5Y	185,29	-14,26	↓
Italy CDS 5Y	357,95	-10,32	↓	Deutsche Bank CDS 5Y	154,72	-1,60	↓
Greece CDS 5Y	1 739,60	-31,88	↓	Societe Generale CDS 5Y	300,99	-40,69	↓
Spain CDS 5Y	354,59	-14,18	↓	Unicredit CDS 5Y	357,54	-15,78	↓

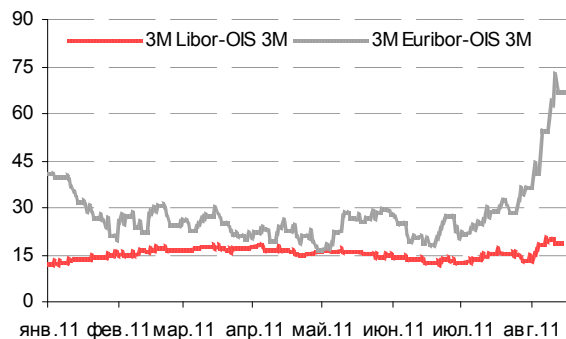
Илл 1: S&P500 vs S&P500 Bank Index



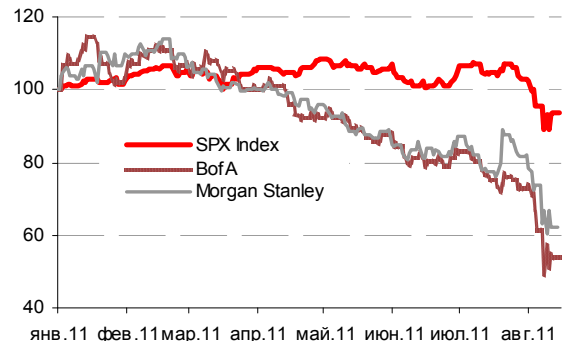
Илл 2: Eurostoxx600 vs EU Banking Index



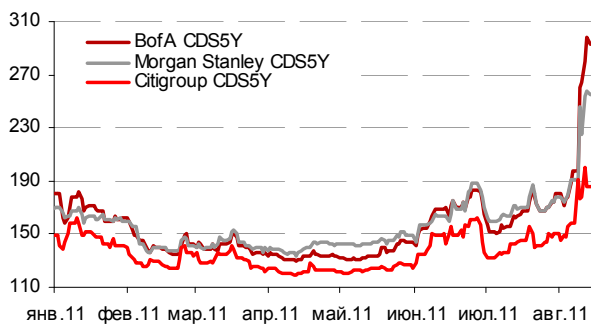
Илл 3: 3MLibor/Euribor-OIS Spread



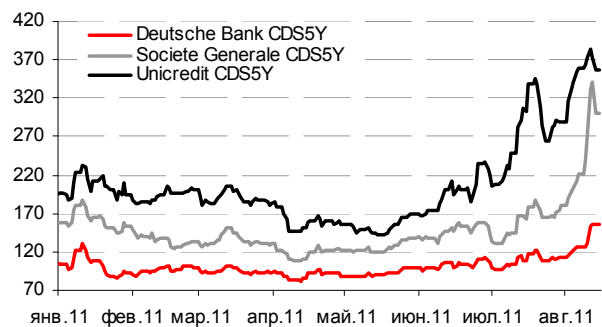
Илл 4: S&P500 vs банки США (01.01.11=100)



Илл 5: Кредитные свопы ведущих банков США



Илл 6: Кредитные свопы банков Еврозоны



Источник: Bloomberg

Источник: Bloomberg

Комментарий по долговому рынку

Валютные облигации

Стабилизация настроений на фондовых площадках в конце недели поспособствовала снижению спроса инвесторов на защитные активы (свой вклад в восстановление “аппетита к риску” внес как введенный запрет на короткие продажи во Франции, Испании, Италии и Бельгии, так и повышение маржинальных требований по золоту). Поддержку рынку также оказали неплохие данные макроэкономической статистики США. Так, розничные продажи в июле выросли на 0,5%, при этом продажи за вычетом волатильных факторов выросли существенно, чем ожидалось (на 0,3% против прогнозных 0,2%). Тем не менее, предварительное значение индекса потребительского доверия за август упало до минимального уровня с начала 2009 года – 54,9 пункта (при прогнозе в 62 пункта) – рост инфляции и тяжелое состояние рынка труда и недвижимости продолжают негативно сказываться на потребительской уверенности.

Доходность 10-летнего суверенного долга США UST-10 снизилась на 9 б.п. – до 2,25% годовых. Российские валютные облигации в конце недели с улучшением внешнего фона закрылись в небольшом плюсе, Rus-30 вырос до 118,38% от номинала и кредитный риск CDS5 на Россию потерял 20 б.п., опустившись до 198 б.п.

Сегодня ФРБ Нью-Йорка опубликует значение индекса производственной активности Empire Manufacturing за август. Внимание инвесторов на текущей неделе - в свете последних действий рейтингового агентства S&P и повысившейся восприимчивости рынка к макроэкономическим показателям - будет приковано к инфляционным показателям США за июль.

Рублевые облигации

Внешние рынки в пятницу стабилизировались, чему, частично, способствовал введенный рядом стран ЕС запрет на короткие позиции по акциям финансовых институтов. На этом фоне рублевый долговой рынок успокоился. Торги проходили уже на новых ценовых уровнях, закрепившись на 2-4 п.п. ниже цен недельной давности. Вместе с тем, после провала котировок, наблюдавшегося в середине недели, цены слегка отыграли часть потерь. Спреды между бумагами сузились, инвесторы осторожно покупали наиболее подешевевшие бумаги.

Ситуация внутри России остается достаточно стабильной. Курс рубля укрепился на новых уровнях, нефтяные котировки также приостановили падение, уровень рублевой ликвидности остается приемлемым. Поэтому динамика внутреннего рынка на этой неделе останется зависимой от ситуации на внешних площадках.

*Екатерина Леонова, Старший аналитик (+7 495) 974-2515 доб. 8523
Татьяна Цилюрик, Аналитик (+7 495) 974-2515 доб. 7669*

Макроэкономика

Промышленное производство выросло в июле на 5,2% г/г; НЕЙТРАЛЬНО

Росстат в пятницу сообщил, что промышленное производство в июле выросло на 5,2% г/г, что говорит о замедлении роста по сравнению с 5,7% г/г в июне. Поскольку за 7М11 рост составил 5,3% г/г, наш годовой

прогноз 5,0% по-прежнему выполним. Тем не менее, слабая динамика производства строительных материалов является тревожным сигналом для строительных и инвестиционных трендов.

Несмотря на замедление по сравнению с июнем, мы не считаем результаты по промышленному производству в июле негативными. Основной причиной этого замедления стало резкое снижение роста производства легковых автомобилей до 20% г/г с 77% г/г в 1П11. Тем не менее, это не стало неожиданностью, учитывая завершение правительственной программы утилизации старых автомобилей. Также данные по промышленному производству в июле выглядят слабыми по сравнению с июнем из-за того, что в июне имел место единовременный рост производства газовых турбин, в то время как по сравнению с ростом на 5,3% г/г в 1П11 июльский результат выглядит нейтрально. Таким образом, мы сохраняем наш годовой прогноз роста промпроизводства на 5,0% г/г.

В то же время, мы по-прежнему обеспокоены замедлением роста производства строительных материалов. В июле рост производства строительного кирпича составил всего 13% г/г, что представляет дальнейшее ухудшение по сравнению с 17% г/г в июне и 23% г/г в 1П11. Слабая статистика производства строительных материалов предполагает, что восстановление строительства, которое в 1П11 выросло всего на 1,2%, может затянуться.

Илл. 7. Промышленное производства

	Jan-11	Feb-11	Mar-11	Apr-11	May-11	Jun-11	Jul-11
Пром. пр-во, г/г	6.7%	5.8%	5.3%	4.5%	4.1%	5.7%	5.2%
...добыча ПИ	3.5%	3.2%	3.1%	1.4%	2.1%	1.6%	1.8%
...машиностроение	13.5%	10.2%	8.6%	5.3%	5.0%	7.1%	5.5%
...регулируемые секторы	-3.4%	0.0%	0.8%	2.3%	2.3%	1.5%	1.9%
Пром. пр-во, м/м*	0.7%	-0.1%	0.7%	0.4%	0.5%	0.7%	0.4%

Источник Росстат, Отдел исследований Альфа-Банка; * - с корректировкой на сезонные факторы

Наталья Орлова, Ph.D Главный экономист (+7 495) 795-3677

ДИНАМИКА РОССИЙСКИХ ОБЛИГАЦИЙ

Илл. 8: Динамика российских суверенных и субфедеральных еврооблигаций

	Дата погаш-я	Дюра-ция, лет	Дата ближ. купона	Ставка купона	Цена закрытия	Изме-нение	Доход-сть к оферте/погаш-ю	Текущ дох-сть	Сред по дю-рации	Сред к сувер. евро-облиг.	Изм. спреда	Объем выпуска млн	Валюта	Рейтинги S&P/Moodys/Fitch
Суверенные														
Россия-15	29.04.2015	3,47	29.10.11	3,63%	102,74	0,20%	2,84%	3,53%	218	-7,3	3,42	2 000	USD	/ Baa1 / BBB
Россия-18	24.07.2018	5,35	24.01.12	11,00%	143,35	0,59%	3,83%	7,67%	285	-13,1	5,25	3 466	USD	BBB / Baa1 / BBB
Россия-20	29.04.2020	7,10	29.10.11	5,00%	104,18	0,51%	4,41%	4,80%	283	-6,8	6,95	3 500	USD	BBB / Baa1 / BBB
Россия-28	24.06.2028	9,37	24.12.11	12,75%	175,64	0,31%	5,70%	7,26%	345	5,0	9,11	2 500	USD	BBB / Baa1 / BBB
Россия-30	31.03.2030	5,61	30.09.11	7,50%	118,38	0,53%	4,28%	6,34%	202	-1,4	11,20	1 835	USD	BBB / Baa1 / BBB
Муниципальные														
Москва-11	12.10.2011	0,16	12.10.11	6,45%	100,74	0,01%	1,65%	6,40%	--	--	--	374	EUR	BBB / Baa1 / BBB
Москва-16	20.10.2016	4,51	20.10.11	5,06%	100,76	0,20%	4,89%	5,03%	--	--	--	407	EUR	BBB / Baa1 / BBB
Беларусь-15	03.08.2015	3,37	03.02.12	8,75%	85,15	-1,20%	13,73%	10,28%	--	--	--	1 000	USD	B / * /

Источник: Bloomberg, Отдел исследований Альфа-Банка

Илл. 9: Динамика российских банковских еврооблигаций

	Дата погаш-я	Дюра-ция, лет	Дата ближ. купона	Ставка купона	Цена закрытия	Изме-нение	Доход-сть к оферте/погаш-ю	Текущ дох-сть	Сред по дю-рации	Сред к сувер. евро-облиг.	Изм. спреда	Объем выпуска млн	Валюта	Рейтинги S&P/Moodys/Fitch
Альфа-12	25.06.2012	0,84	25.12.11	8,20%	102,83	-0,22%	4,79%	7,97%	460	21,5	96	500	USD	BB-/ Ba1 / BB+
Альфа-13	24.06.2013	1,73	24.12.11	9,25%	107,40	0,02%	5,03%	8,61%	483	-4,6	120	392	USD	BB-/ Ba1 / BB+
Альфа-15-2	18.03.2015	3,10	18.09.11	8,00%	103,54	0,07%	6,87%	7,73%	653	-4,5	304	600	USD	BB-/ Ba1 / BB+
Альфа-17*	22.02.2017	0,50	22.08.11	8,64%	99,50	0,50%	8,75%	8,68%	856	-13,0	492	300	USD	B / Ba2 / BB
Альфа-17-2	25.09.2017	4,83	25.09.11	7,88%	101,19	0,12%	7,62%	7,78%	664	-3,8	380	1 000	USD	BB-/ Ba1 / BB+
Альфа-21	28.04.2021	6,78	28.10.11	7,75%	96,64	-0,07%	8,26%	8,02%	668	1,6	384	1 000	USD	BB-/ Ba1 / BB+
Банк Москвы-13	13.05.2013	1,64	13.11.11	7,34%	103,21	0,15%	5,38%	7,11%	519	-11,5	155	500	USD	/ Ba2 / BBB-
Банк Москвы-15*	25.11.2015	3,78	25.11.11	5,97%	97,82	0,84%	6,56%	6,10%	590	-23,8	273	300	USD	/ Ba3 / BB+
Банк Москвы-17*	10.05.2017	0,72	10.11.11	6,81%	96,50	0,40%	7,57%	7,05%	738	-10,0	374	400	USD	/ Ba3 / BB+
ВТБ-11	12.10.2011	0,16	12.10.11	7,50%	100,88	0,00%	1,88%	7,43%	169	-30,8	-194	450	USD	BBB*/- / Baa1 / BBB
ВТБ-12	31.10.2012	1,16	31.10.11	6,61%	104,23	0,11%	3,02%	6,34%	283	-12,8	-81	1 054	USD	BBB*/- / Baa1 / BBB
ВТБ-15-2	04.03.2015	3,15	04.09.11	6,47%	103,30	0,01%	5,43%	6,26%	509	-34,0	160	1 250	USD	BBB*/- / Baa1 / BBB
ВТБ-16	15.02.2016	4,11	15.02.12	4,25%	99,48	0,00%	4,37%	4,27%	--	--	--	193	EUR	BBB*/- / Baa1 / BBB
ВТБ-18*	29.05.2018	1,69	29.11.11	6,88%	104,73	1,23%	6,01%	6,56%	582	-24,2	219	1 706	USD	BBB*/- / Baa1 / BBB
ВТБ-18-2	22.02.2018	1,70	22.08.11	6,32%	99,83	0,90%	6,35%	6,33%	616	-18,5	252	750	USD	/ Baa1 /
ВТБ-35	30.06.2035	12,72	31.12.11	6,25%	102,07	1,73%	6,08%	6,12%	383	-5,3	38	693	USD	BBB*/- / Baa1 / BBB
ВЭБ-17	22.11.2017	5,33	22.11.11	5,45%	100,97	0,77%	5,26%	5,40%	428	-15,8	144	600	USD	BBB/ / BBB
ВЭБ-20	09.07.2020	6,82	09.01.12	6,90%	105,87	1,43%	6,04%	6,52%	446	-20,8	162	1 600	USD	BBB/ / BBB
ВЭБ-25	22.11.2025	9,25	22.11.11	6,80%	101,60	2,21%	6,62%	6,69%	437	-15,6	92	1 000	USD	BBB/ / BBB
ВЭБ-Лизинг-16	27.05.2016	4,25	27.11.11	5,13%	98,79	0,86%	5,41%	5,19%	476	-21,7	158	400	USD	BBB/ / BBB
ГПБ-13	28.06.2013	1,76	28.12.11	7,93%	105,96	-0,10%	4,56%	7,49%	437	2,9	74	443	USD	BB+/ Baa3 /
ГПБ-14	15.12.2014	3,03	15.12.11	6,25%	102,11	0,93%	5,54%	6,12%	520	-33,2	172	1 000	USD	BB+/ Baa3 /
ГПБ-15	23.09.2015	3,59	23.09.11	6,50%	102,07	0,13%	5,92%	6,37%	527	-5,1	209	948	USD	BB+/ Baa3 /
МБРР-16*	10.03.2016	3,78	10.09.11	7,93%	98,15	0,16%	8,42%	8,08%	777	-5,3	460	60	USD	/ B2 /
НОМОС-13	21.10.2013	2,03	21.10.11	6,50%	99,46	0,18%	6,76%	6,54%	657	-10,3	294	400	USD	/ Ba3 / BB
НОМОС-16*	20.10.2016	0,15	20.10.11	9,75%	100,50	0,00%	9,62%	9,70%	943	-1,5	579	125	USD	/ B1 / BB
ПромсвязьБ-11	20.10.2011	0,18	20.10.11	8,75%	100,50	-0,50%	5,80%	8,71%	561	249,5	197	225	USD	NR/ Ba2 / BB-
ПромсвязьБ-13	15.07.2013	1,78	15.01.12	10,75%	110,71	-0,03%	4,83%	9,71%	464	-2,1	100	150	USD	NR/ Ba2 / BB-
ПромсвязьБ-14	25.04.2014	2,48	25.10.11	6,20%	98,29	0,19%	6,90%	6,31%	656	-9,7	307	500	USD	/ Ba2 / BB-
ПромсвязьБ-18*	31.01.2018	1,37	31.01.12	12,50%	106,81	0,78%	11,00%	11,70%	1081	-19,2	717	100	USD	NR/ Ba3 / B+
ПромсвязьБ-16	08.07.2016	3,91	08.01.12	11,25%	110,57	0,24%	8,56%	10,17%	790	-8,1	473	200	USD	/ Ba3 / B+
ПСБ-15*	29.09.2015	3,70	29.09.11	5,01%	98,21	0,98%	5,50%	5,10%	485	-27,8	167	400	USD	/ Baa2 / BBB-
Пробизнесбанк-16	10.05.2016	3,66	10.11.11	11,75%	100,06	0,00%	11,72%	11,74%	1107	-1,3	789	62	USD	/ /
РенКап-16	21.04.2016	3,63	21.10.11	11,00%	97,41	-2,74%	12,14%	11,29%	1149	121,0	831	325	USD	B+/ B1 / B
РСХБ-13	16.05.2013	1,65	16.11.11	7,18%	105,23	1,07%	4,05%	6,82%	386	-67,1	22	647	USD	/ Baa1 / BBB
РСХБ-14	14.01.2014	2,25	14.01.12	7,13%	106,44	0,77%	4,29%	6,69%	409	-36,8	46	720	USD	/ Baa1 / BBB
РСХБ-16	21.09.2016	4,26	21.09.11	6,97%	100,00	0,25%	6,97%	6,97%	631	-7,2	314	500	USD	/ Baa2 / BBB-
РСХБ-17	15.05.2017	4,87	15.11.11	6,30%	105,10	0,50%	5,26%	5,99%	428	-11,7	143	584	USD	/ Baa1 / BBB
РСХБ-18	29.05.2018	5,42	29.11.11	7,75%	112,22	-0,04%	5,56%	6,91%	458	-0,7	173	980	USD	/ Baa1 / BBB
РСХБ-21	03.06.2021	7,43	03.12.11	6,00%	97,98	1,11%	6,28%	6,12%	470	-14,6	186	800	USD	/ Baa2 / BBB-
Русский Стандарт-15*	16.12.2015	3,71	16.12.11	7,73%	98,24	-1,51%	8,22%	7,87%	756	40,7	439	200	USD	B-/ B1 /
Русский Стандарт-16*	01.12.2016	0,29	01.12.11	9,75%	96,50	1,05%	10,62%	10,10%	1043	-27,3	679	200	USD	B-/ B1 /
Сбербанк-11	14.11.2011	0,25	14.11.11	5,93%	101,16	0,06%	1,21%	5,86%	102	-40,6	-262	750	USD	/ A3 / BBB
Сбербанк-13	15.05.2013	1,66	15.11.11	6,48%	106,78	0,17%	2,49%	6,07%	230	-13,7	-134	500	USD	/ A3 / BBB
Сбербанк-13-2	02.07.2013	1,79	02.01.12	6,47%	107,05	0,16%	2,60%	6,04%	241	-11,7	-123	500	USD	/ A3 / BBB
Сбербанк-15	07.07.2015	3,55	07.01.12	5,50%	104,46	0,41%	4,24%	5,26%	359	-13,3	41	1 500	USD	/ A3 / BBB

Сбербанк-17	24.03.2017	4,82	24.09.11	5,40%	101,20	0,63%	5,15%	5,34%	417	-14,5	132	1 250	USD	/	A3	/BBB
УРСА-11*	30.12.2011	0,38	30.12.11	12,00%	102,50	-0,11%	5,13%	11,71%	494	12,5	130	130	USD	/	Ba3	/
УРСА-11-2	16.11.2011	0,25	16.11.11	8,30%	100,33	-0,00%	6,57%	8,27%	--	--	--	220	EUR	/	Ba2	/BB
ТКС-14	21.04.2014	2,30	21.10.11	11,50%	100,08	-1,39%	11,45%	11,49%	1126	60,2	762	175	USD	/	B2	/B
ТранскапиталБ-17	18.07.2017	4,52	18.01.12	10,51%	99,81	-0,10%	10,55%	10,53%	957	0,9	673	100	USD	/	B2	/
ХКФ-14	18.03.2014	2,35	18.09.11	7,00%	101,00	0,22%	6,57%	6,93%	638	-10,9	274	500	USD	B+/	Ba3	/BB-

Источник: Bloomberg, Отдел исследований Альфа-Банка

* - Доходность и дюрация рассчитываются к дате исполнения опциона на покупку

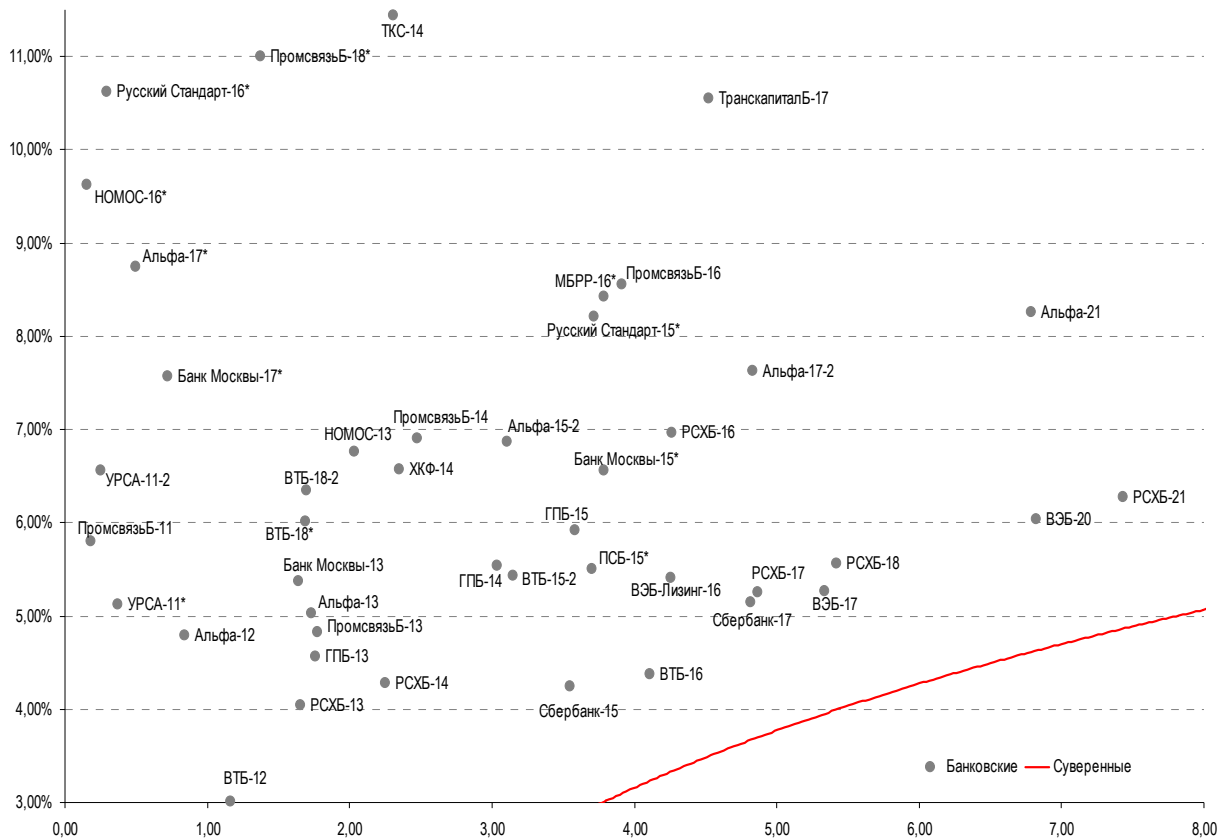
Илл. 10: Динамика российских корпоративных еврооблигаций в разбивке по секторам

	Дата погаш-я	Дюра-ция, лет	Дата ближ. купона	Ставка купона	Цена закрытия	Изме-нение	Доход-сть к оферте/погаш-ю	Текущ дох-сть	Спред по дю-рации	Сред к сувер. евро-облиг.	Объем выпуска млн	Валюта	Рейтинги S&P/Moodys/ Fitch	
Нефтегазовые														
Газпром-12	09.12.2012	1,27	09.12.11	4,56%	101,59	-0,07%	3,29%	4,49%	--	--	1 000	EUR	BBB/ Baa1 / BBB	
Газпром-13-1	01.03.2013	1,42	01.09.11	9,63%	109,98	0,04%	2,96%	8,75%	277	-7,7	-87	1 750	USD	BBB/ Baa1 / BBB
Газпром-13-2	22.07.2013	0,89	22.01.12	4,51%	102,59	0,00%	1,52%	4,39%	133	-4,3	-231	201	USD	/ /
Газпром-13-3	22.07.2013	1,03	22.01.12	5,63%	103,16	-0,04%	2,47%	5,45%	228	0,1	-136	80	USD	BBB/ Baa1 / BBB
Газпром-13-4	11.04.2013	1,56	11.10.11	7,34%	107,18	0,12%	2,87%	6,85%	267	-11,4	-96	400	USD	BBB/ Baa1 / BBB
Газпром-13-5	31.07.2013	1,86	31.01.12	7,51%	108,69	-0,15%	2,91%	6,91%	272	4,6	-92	500	USD	BBB/ Baa1 / BBB
Газпром-14	25.02.2014	2,39	25.02.12	5,03%	102,50	0,19%	3,96%	4,91%	--	--	--	780	EUR	BBB/ Baa1 / BBB
Газпром-14-2	31.10.2014	2,92	31.10.11	5,36%	104,00	0,16%	4,00%	5,16%	--	--	--	700	EUR	BBB/ Baa1 / BBB
Газпром-14-3	31.07.2014	2,70	31.01.12	8,13%	111,74	0,47%	3,89%	7,27%	354	-20,9	6	1 250	USD	BBB/ Baa1 / BBB
Газпром-15-1	01.06.2015	3,48	01.06.12	5,88%	104,61	0,45%	4,52%	5,62%	--	--	--	1 000	EUR	BBB/ Baa1 / BBB
Газпром-15-2	04.02.2015	3,07	04.02.12	8,13%	111,57	0,39%	4,44%	7,28%	--	--	--	850	EUR	BBB/ Baa1 / BBB
Газпром-15-3	29.11.2015	3,88	29.11.11	5,09%	103,99	0,95%	4,07%	4,90%	341	-26,1	24	1 000	USD	BBB/ Baa1 / BBB
Газпром-16	22.11.2016	4,54	22.11.11	6,21%	107,28	0,82%	4,64%	5,79%	366	-19,5	81	1 350	USD	BBB/ Baa1 / BBB
Газпром-17	22.03.2017	4,92	22.03.12	5,14%	100,54	0,43%	5,02%	5,11%	--	--	--	500	EUR	BBB/ Baa1 / BBB
Газпром-17-2	02.11.2017	5,23	02.11.11	5,44%	101,92	0,48%	5,07%	5,34%	--	--	--	500	EUR	BBB/ Baa1 / BBB
Газпром-18	13.02.2018	5,37	13.02.12	6,61%	107,33	0,49%	5,24%	6,15%	--	--	--	1 200	EUR	BBB/ Baa1 / BBB
Газпром-18-2	11.04.2018	5,26	11.10.11	8,15%	116,86	0,97%	5,12%	6,97%	414	-19,8	129	1 100	USD	BBB/ Baa1 / BBB
Газпром-20	01.02.2020	6,69	01.02.12	7,20%	109,63	0,01%	3,97%	6,57%	239	-0,4	-44	568	USD	BBB+/ /A-
Газпром-22	07.03.2022	7,68	07.09.11	6,51%	105,85	1,77%	5,76%	6,15%	418	-22,4	135	1 300	USD	BBB/ Baa1 / BBB
Газпром-34	28.04.2034	11,26	28.10.11	8,63%	124,21	1,95%	6,56%	6,94%	430	-9,0	85	1 200	USD	BBB/ Baa1 / BBB
Газпром-37	16.08.2037	12,08	16.08.11	7,29%	107,79	2,42%	6,65%	6,76%	440	-11,4	95	1 250	USD	BBB/ Baa1 / BBB
Лукойл-14	05.11.2014	2,93	05.11.11	6,38%	107,31	0,03%	3,93%	5,94%	359	-3,8	11	900	USD	BBB-/ Baa2 / BBB-
Лукойл-17	07.06.2017	4,93	07.12.11	6,36%	106,19	0,46%	5,11%	5,99%	413	-10,8	128	500	USD	BBB-/ Baa2 / BBB-
Лукойл-19	05.11.2019	6,31	05.11.11	7,25%	108,42	1,10%	5,94%	6,69%	436	-17,1	166	600	USD	BBB-/ Baa2 / BBB-
Лукойл-20	09.11.2020	7,09	09.11.11	6,13%	100,89	1,28%	6,00%	6,07%	442	-17,7	158	1 000	USD	BBB-/ Baa2 / BBB-
Лукойл-22	07.06.2022	7,84	07.12.11	6,66%	103,47	1,22%	6,21%	6,43%	395	-7,3	179	500	USD	BBB-/ Baa2 / BBB-
Новатэк-16	03.02.2016	4,03	03.02.12	5,33%	101,83	1,13%	4,86%	5,23%	421	-29,8	104	600	USD	BBB-/ Baa3 / BBB-
Новатэк-21	03.02.2021	7,22	03.02.12	6,60%	103,48	1,12%	6,11%	6,38%	453	-15,4	170	650	USD	/ Baa3 / BBB-
ТНК-ВР-12	20.03.2012	0,58	20.09.11	6,13%	102,21	-0,03%	2,37%	5,99%	218	-1,2	-146	500	USD	BBB-/ Baa2 / BBB-
ТНК-ВР-13	13.03.2013	1,48	13.09.11	7,50%	106,24	-0,26%	3,40%	7,06%	321	13,6	-43	600	USD	BBB-/ Baa2 / BBB-
ТНК-ВР-15	02.02.2015	3,17	02.02.12	6,25%	106,80	0,28%	4,12%	5,85%	378	-11,5	29	500	USD	BBB-/ Baa2 / BBB-
ТНК-ВР-16	18.07.2016	4,23	18.01.12	7,50%	110,70	0,84%	5,02%	6,77%	436	-21,7	119	1 000	USD	BBB-/ Baa2 / BBB-
ТНК-ВР-17	20.03.2017	4,68	20.09.11	6,63%	106,22	0,86%	5,32%	6,24%	434	-19,7	150	800	USD	BBB-/ Baa2 / BBB-
ТНК-ВР-18	13.03.2018	5,19	13.09.11	7,88%	111,70	0,85%	5,71%	7,05%	473	-17,7	189	1 100	USD	BBB-/ Baa2 / BBB-
ТНК-ВР-20	02.02.2020	6,54	02.02.12	7,25%	107,85	1,14%	6,05%	6,72%	447	-17,4	164	500	USD	BBB-/ Baa2 / BBB-
Транснефть-12	27.06.2012	0,87	27.06.12	5,38%	101,28	0,03%	3,83%	5,31%	--	--	--	700	EUR	BBB/ Baa1 /
Транснефть-12-2	27.06.2012	0,85	27.12.11	6,10%	103,05	-0,17%	2,52%	5,92%	233	15,3	-130	500	USD	BBB/ Baa1 /
Транснефть-14	05.03.2014	2,36	05.09.11	5,67%	105,64	0,19%	3,35%	5,37%	316	-10,2	-48	1 300	USD	BBB/ Baa1 /
Металлургические														
Евраз-13	24.04.2013	1,57	24.10.11	8,88%	106,52	0,09%	4,81%	8,33%	462	-9,0	98	534	USD	B+/ B2 / BB-
Евраз-15	10.11.2015	3,61	10.11.11	8,25%	106,30	0,63%	6,52%	7,76%	586	-19,2	269	577	USD	B+/ B2 / BB-
Евраз-18	24.04.2018	5,05	24.10.11	9,50%	109,60	1,00%	7,64%	8,67%	666	-21,3	381	509	USD	B+/ B2 / BB-
Евраз-18-2	27.04.2018	5,35	27.10.11	6,75%	95,04	1,14%	7,71%	7,10%	673	-22,7	388	850	USD	B+/ B2 / BB-
Кокс-16	23.06.2016	4,08	23.12.11	7,75%	96,97	0,39%	8,52%	7,99%	787	-11,0	469	350	USD	B-/ B3 /
Металлоинвест-16	21.07.2016	4,26	21.01.12	6,50%	94,87	0,37%	7,77%	6,85%	711	-10,2	394	750	USD	/ Baa3 / BB-
Распадская-12	22.05.2012	0,75	22.11.11	7,50%	101,63	0,12%	5,30%	7,38%	511	-19,6	147	300	USD	/ B1 / B+
Северсталь-13	29.07.2013	1,83	29.01.12	9,75%	109,16	-0,43%	4,79%	8,93%	459	20,3	96	544	USD	BB/ Baa2 / BB-
Северсталь-14	19.04.2014	2,38	19.10.11	9,25%	110,12	0,16%	5,15%	8,40%	496	-9,2	132	375	USD	BB/ Baa2 / BB-
Северсталь-16	26.07.2016	4,31	26.01.12	6,25%	97,22	0,87%	6,92%	6,43%	627	-21,9	309	500	USD	/ Baa2 / BB-
Северсталь-17	25.10.2017	5,05	25.10.11	6,70%	97,37	0,63%	7,23%	6,88%	625	-13,9	340	1 000	USD	BB/ Baa2 / BB-
ТМК-18	27.01.2018	5,15	27.01.12	7,75%	96,74	1,11%	8,41%	8,01%	743	-23,5	459	500	USD	B/ B1 /
Телекоммуникационные														
МТС-12	28.01.2012	0,45	28.01.12	8,00%	101,98	0,09%	3,55%	7,84%	336	-29,5	-28	400	USD	BB /*-/ Baa2 /*-/ BB+
МТС-20	22.06.2020	6,41	22.12.11	8,63%	109,03	0,70%	7,22%	7,91%	564	-10,7	281	750	USD	BB /*-/ Baa2 /*-/ BB+
Вымпелком-11	22.10.2011	0,19	22.10.11	8,38%	101,13	0,01%	2,25%	8,28%	206	-30,1	-158	185	USD	BB/ Baa3 /
Вымпелком-13	30.04.2013	1,60	31.10.11	8,38%	105,93	0,27%	4,72%	7,91%	453	-20,2	89	801	USD	BB/ Baa3 /
Вымпелком-14	29.06.2014	2,70	29.09.11	4,25%	98,81	-1,14%	4,69%	4,30%	435	40,7	86	200	USD	/ Baa3 /
Вымпелком-16	23.05.2016	3,99	23.11.11	8,25%	105,42	0,81%	6,89%	7,83%	624	-22,0	307	600	USD	BB/ Baa3 /

Вымпелком-16-2	02.02.2016	3,93	02.02.12	6,49%	98,87	-0,54%	6,79%	6,57%	614	12,9	296	500 USD	BB/	Ba3	/
Вымпелком-17	01.03.2017	4,62	01.09.11	6,25%	96,27	1,37%	7,08%	6,50%	610	-30,7	325	500 USD	/	Ba3	/
Вымпелком-18	30.04.2018	5,11	31.10.11	9,13%	107,98	1,25%	7,58%	8,45%	660	-26,1	375	1 000 USD	BB/	Ba3	/
Вымпелком-21	02.02.2021	6,82	02.02.12	7,75%	97,58	1,75%	8,12%	7,94%	654	-25,9	370	1 000 USD	BB/	Ba3	/
Вымпелком-22	01.03.2022	7,11	01.09.11	7,50%	94,43	2,37%	8,31%	7,95%	673	-32,6	389	1 500 USD	/	Ba3	/
Прочие															
АПРОСА-20	03.11.2020	6,69	03.11.11	7,75%	105,43	0,81%	6,94%	7,35%	536	-11,8	253	1 000 USD	BB-/	(P)Ba3	/BB-
АПРОСА-14	17.11.2014	2,87	17.11.11	8,88%	111,72	-0,08%	4,93%	7,94%	459	-0,3	110	500 USD	BB-/	Ba3	/BB-
Еврохим-12	21.03.2012	0,58	21.09.11	7,88%	101,50	0,00%	5,29%	7,76%	510	-5,0	146	300 USD	BB/		/BB
КЗОС-15	19.03.2015	3,00	19.09.11	10,00%	102,97	-0,20%	9,01%	9,71%	866	4,3	518	101 USD	NR/		/C
ЛенспецСМУ	09.11.2015	3,55	09.11.11	9,75%	109,00	0,00%	7,26%	8,94%	661	-1,7	343	150 USD	B/		/
НКНХ-15	22.12.2015	3,68	22.12.11	8,50%	98,16	-0,00%	9,02%	8,66%	836	-1,2	519	31 USD	/		/B+
НМТП-12	17.05.2012	0,74	17.11.11	7,00%	101,99	0,11%	4,29%	6,86%	410	-19,1	46	300 USD	BB-/	B1	/
РЖД-17	03.04.2017	4,82	03.10.11	5,74%	104,26	0,50%	4,86%	5,50%	388	-11,7	103	1 500 USD	BBB/	Baa1	/BBB
СИНЕК-15	03.08.2015	3,51	03.02.12	7,70%	107,72	0,49%	5,50%	7,15%	485	-16,1	168	250 USD	/	Ba1	/BBB-
Совкомфлот	27.10.2017	5,26	27.10.11	5,38%	97,35	0,46%	5,89%	5,52%	491	-10,0	206	800 USD	/	Baa3	/BBB-

Источник: Bloomberg, Отдел исследований Альфа-Банка

Илл. 11: Доходность российских еврооблигаций банковского сектора



Источник: Bloomberg

Информация

Альфа-Банк (Москва)	Россия, Москва, 107078, пр-т Академика Сахарова, 12
Управление долговых ценных бумаг и деривативов	Саймон Вайн, Руководитель Управления (+7 495) 745-7896
Торговые операции	Олег Артеменко, директор по финансированию (7 495) 785-74 05 Константин Зайцев, директор по торговым операциям (7 495) 785-74 08 Михаил Грачев, директор по торговым операциям (7 495) 785-74 04 Сергей Осмачек, трейдер (7 495) 783 51 02 Игорь Панков, директор по продажам (7 495) 786-48 92 Владислав Корзан, вице-президент по продажам (7 495) 783-51 03 Дэвид Мэтлок, директор по международным продажам (7 495) 783-50 29 Ольга Паркина, вице-президент по продажам (7 495) 785-74 09 Егор Романченко, специалист по продажам (7 495) 786-48 97
Аналитическая поддержка	Екатерина Леонова, старший аналитик по внутреннему долгу (7 495) 974-25 15 (доб. 8523) Татьяна Цилюрик, аналитик по внешнедолговым рынкам (7 495) 974-25 15 (доб. 7669) Денис Воднев, старший кредитный аналитик (7 495) 792-58 47 Станислав Боженко, Ph.D старший кредитный аналитик (7 495) 974-25 15 (доб. 7121)
Долговой рынок капитала	Александр Гуня, директор на долговом рынке капитала (7 495) 974-2515 доб. 6368/3437 Наталья Юркова, Старший менеджер (7 495) 785-9671

© Альфа-Банк, 2011 г. Все права защищены. Генеральная лицензия ЦБ РФ № 1326 от 29.01.1998 г.

Настоящий отчет и содержащаяся в нем информация являются исключительной собственностью Альфа-Банка. Несанкционированное копирование, воспроизводство и распространение настоящего материала, частично или полностью, в отсутствие разрешения Альфа-Банка в письменной форме строго запрещено.

Данный материал предназначен ОАО «Альфа-Банк» (далее – «Альфа-Банк») для распространения в Российской Федерации. Он не предназначен для распространения среди частных инвесторов. Несмотря на то, что приведенная в данном материале информация получена из источников, которые, по мнению Альфа-Банка, являются надежными, Альфа-Банк, его руководящие и прочие сотрудники не делают заявлений и не дают заверений ни в прямой, ни в косвенной форме, относительно своей ответственности за точность, полноту такой информации и отсутствие в данном материале каких-либо важных сведений. Любая информация и любые суждения, приведенные в данном материале, могут быть изменены без предупреждения. Альфа-Банк не дает заверений и не заявляет, что упомянутые в данном материале ценные бумаги и/или суждения предназначены для всех его получателей. Данный материал и содержащиеся в нем сведения носят исключительно информативный характер и не могут рассматриваться ни как приглашение или побуждение сделать оферту, ни как просьба купить или продать ценные бумаги или другие финансовые инструменты, или осуществить какую-либо иную инвестиционную деятельность. Альфа-Банк и связанные с ним компании, руководящие сотрудники и прочие сотрудники всех этих структур, в т.ч. лица, участвующие в подготовке и издании данного материала, могут иметь отношения с маркет-мейкерами, а иногда и выступать в качестве таковых, а также в качестве консультантов, брокеров или представителей коммерческого или инвестиционного банка в отношении ценных бумаг, финансовых инструментов или компаний, упомянутых в данном материале, либо входить в органы управления таких компаний. Ценные бумаги с номиналом в иностранной валюте подвержены колебаниям валютного курса, которые могут привести к снижению их стоимости, цены или дохода от вложений в них. Кроме того, инвесторы, вкладывающие средства в ценные бумаги типа АДР, стоимость которых изменяется в зависимости от курса иностранных валют, принимают на себя валютный риск. Инвестиции в России и в российские ценные бумаги сопряжены со значительным риском, поэтому инвесторы, прежде чем вкладывать средства в такие бумаги, должны провести собственное исследование и изучить экономические и финансовые показатели самостоятельно. Инвесторы должны обсудить со своими финансовыми консультантами риски, связанные с таким приобретением. Альфа-Банк и их дочерние компании могут публиковать данный материал в других странах. Поскольку распространение данной публикации на территории других государств может быть ограничено законом, лица, в чьем распоряжении окажется данный материал, должны быть информированы о таких ограничениях и соблюдать их. Любые случаи несоблюдения указанных ограничений могут рассматриваться как нарушение закона о ценных бумагах и других соответствующих законов, действующих в той или иной стране. **Примечание, касающееся законодательства США о ценных бумагах:** Данная публикация распространяется в США компанией Alforta Capital Markets, Inc. (далее – «Alforta»), являющейся дочерней компанией Альфа-групп, постольку, поскольку это разрешено законодательством США по ценным бумагам и другими соответствующими законами и положениями. В этой связи Alforta несет ответственность за содержание данного исследования. Лица на территории США, получившие данную публикацию и желающие осуществить сделку с той или иной ценной бумагой или финансовым инструментом, анализируемым в ней, должны делать это только после уведомления об этом представителя Alforta в США. Любые случаи несоблюдения данных ограничений могут рассматриваться как нарушение законодательства США о ценных бумагах.